

2550 Magda

HJERTEGARN♥

Since 1926



## Beskrivning nr: 2550 (1/2)

Magda / Tröja båtringning m.  
strukturmönster

**GARN:** Hjerter Fine (100% Fine Highland wool).

**STORLEK:** S (M) L (XL) 2XL (3XL).

**MODELLENS BRÖSTVIDD:** Ca. 98 (104) 110 (116) 128 (136) cm.

**HÖFTVIDD:** Ca.108 (114) 120 (128) 138 (148) cm.

**HEL LÄNGD:** Ca. 62 (64) 66 (68) 70 (72) cm.

**GARNÅTGÅNG:** 9 (9) 10 (10) 10 (11) n fg 211 eller 3810.

**STICKOR:** 3,5 mm, rundsticka 3,5 mm till halskanten.

### MASKTÄTHET:

Mönster A: 26 m och 38 varv = 10 x 10 cm.

Mönster B: 28 m och 38 varv = 10 x 10 cm.

Mönster C: 28 m och 36 varv = 10 x 10 cm.

**Stämmer inte masktätheten bör det bytas till grövre eller tunnare sticka.**

### BAKSTYCKE

Lägg upp 139 (147) 155 (165) 179 (193) m på stickor 3,5 mm. Sticka 1 varv resår ( första v är från avigsidan) som börjar med 1 r (1 r) 1 r (1 a, 1 r) 1 r (1 a, 1 r) och fortsätter med \*1 a, 1 r\*, som upprepas hela varvet ut.

Sticka mönster A efter diagrammet. Sticka rakt upp till hela arb mäter ca. 30 (31) 32 (33) 34 (35) cm. **OBS:** Önskas modellen kortare eller längre regleras det här.

Fortsätt med mönster B (= övre delen av tröjan). När det är stickat 14 cm med mönster B och hela arb mäter ca 44 (45) 46 (47) 48 (49) cm – avmaskas för ärmhål.

Maska av i varje sida med 2x3, 2x2, 4x1 (2x3, 4x2, 3x1) 2x3, 5x2, 4x1 (4,3,3, 2x2, 9x) 4,3,3, 4x2, 9x1 (5,4,3,3, 4x2, 8x1) m på vartannat v. Därefter avmaskas 1 m 3 ggr på vart 4-e v = 105 (107) 109 (113) 119 (125) m kvar.

När alla intagningar i varje sida är stickade och ärmhålet från första intagningen mäter ca 13 (14) 15 (16) 17 (18) cm, sätts de mittersta 35 (37) 37 (39) 43 (47) m på en nål eller tråd för halsen. Var sida stickas nu klar var för sig.

## HJERTEGARN ♥

Since 1926

Maska av mot halsen med 9,4,4,2,2,1,1,1 m. Sticka 4 v rakt upp över de resterande 11 (11) 12 (13) 14 (15) m. Maska av för axel. Sticka andra sidan lika men spegelvänt.

### FRAMSTYCKE

Stickas som bakstycket.

### ÄRMAR

Lägg upp 57 (59) 61 (63) 65 (67) m på sticka 3,5 mm. Sticka mönster C efter diagrammet och **OBS!** Första v är avigsidan av arb och läses från vänster till höger. Sticka mönster C på hela ärmen. På 5-e och därefter på vart 4-e v ökas 1 m i varje sida 0 (6) 12 (12) 15 (18) ggr i varje sida. De ökade m stickas med i mönstret allt eftersom.

Därefter ökas 1 m på vart 6-e v 27 (23) 19 (19) 17 (15) ggr. När alla uttagningar är gjorda finns det = 111 (117) 123 (125) 129 (133) m och hela arb mäter ca. 47 cm. Maska av.

Maska av i varje sida med 2x3, 9x2, 3x4 (2x3, 10x2, 3x4) 2x3, 11x2, 3x4 (2x3, 5x2, 2x1, 6x2, 3x4) 2x3, 5x2, 5x1, 5x2, 3x4 (2x3, 4x2, 8x1, 5x2, 3x4) m.

De resterande 39 (41) 43 (41) 43 (45) m avmaskas på en gång.

Sticka en ärm till på samma sätt.

### MONTERING OCH HALSKANT

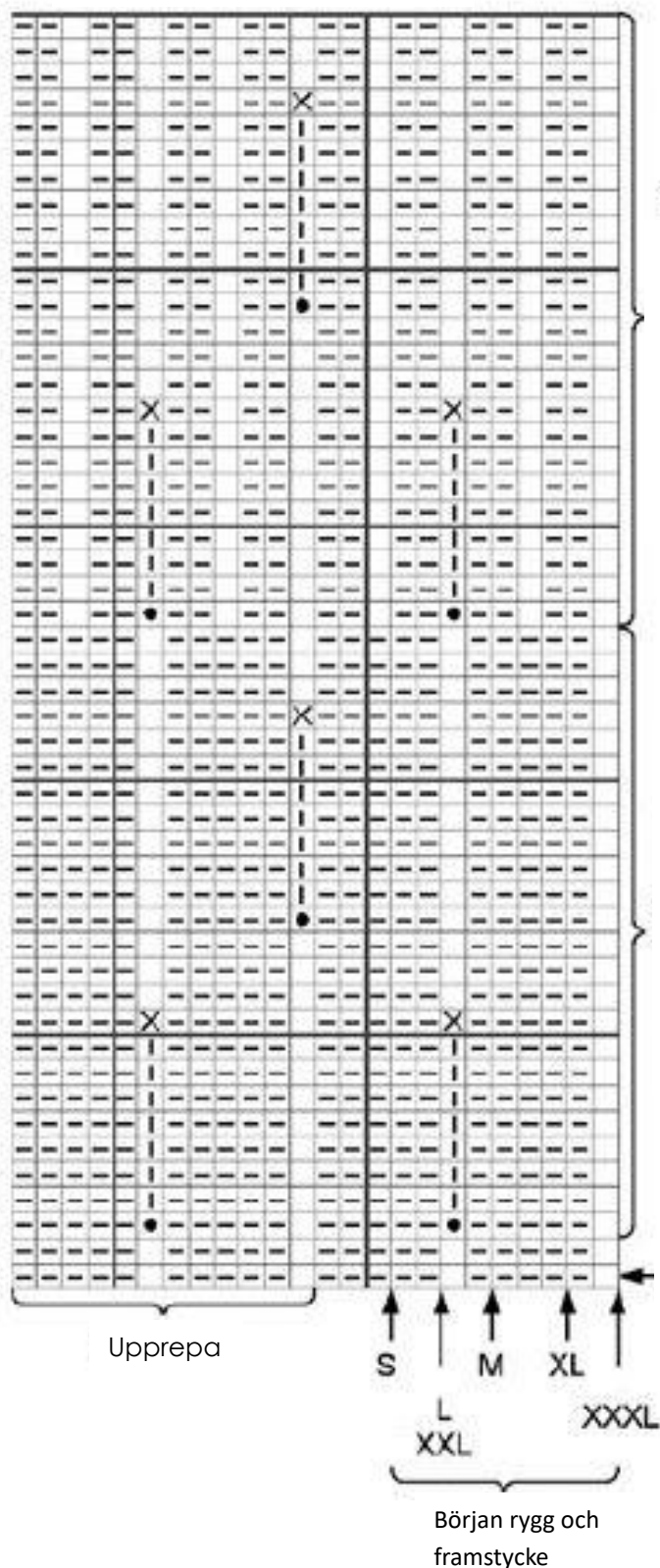
Sy axelsömmarna. Sy i ärmarna och håll in lite till ca 8 cm ned från axelsömmen på varje sida och stäckes lite på varje sida om sidsömmen (= ca 5 cm). Sy ärm- och sidsömmarna.

**Halskant:** Plocka upp runt halsen med rundsticka 3,5 mm Plocka 1 m för varje avmaskad m samt maskorna på nålarna. Vid de 4 v innan axelsömmen plockas 2 m och i axelsömmen 1 m (= axelmaska). Totalt ett jämnt maskantal.

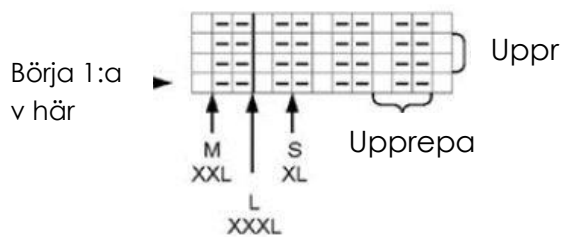
Sticka runt i resår 1 r, 1 a och se till att axelmaskorna blir räta. 2 m stickas tills på varje sida om axelmaskorna på vart 2-e, 3-e, 5-e, 6-e, 8-e, 9-e och 11-e v. Maska av som maskorna visar på 12-e varvet.

# Beskrivning nr: 2550 (2/2)

## DIAGRAM A OCH B



## DIAGRAM C



- Rät slätst, r från rätan, a från avigsidan
- Avig slätst, a från rätan, r från avigsidan
- Stickas rät, och markerar den m som det ska stickas ner i, när "blomster" stickas längre upp.
- Stickas rät, men visar v/m, där det ska räknas upp för att sticka "blomster"
- "Blomster": Låt maskan glida av, plocka upp m 7 varv ner (= 7 länkar lösa) Stick ner stickan i den 8 v/m – genom arb och ut på avigs. Dra igenom garnet och sticka 1 rät m omkring alla 7 m-länkar. Strama till maskan.

Börja vid pilen till den angivna stl och upprepa rapporten så många gånger som möjligt.

OBS! När det börjar/slutar med en lodrät m i diagr, stickas denna bara som slätst hela vägen upp, utan Blomster



info@kinnatextil.se

# ALTERNATIVA KVALITÉER

30 m

Sock 4

28 m:

Trunte, Lana Cotton 212, LONGCOLORS, Armonia, Enzo

27 m

Alicante Cotton, Green Cotton Linen

26 m:

all seasons, New Arezzo lin, Bamboo wool, Blend, Blend Bamboo, Exclusive ALPACKA, Extrafine merino 150, Hjerte Alpacka, Hjerte Fine Highland Wool, ORGANIC 350, ORGANIC COTTON, Silk Tweed, WOOL SILK, Grönhöj Kamgarn.

22 m:

Bommix Bamboo, Cotton 100, Deco Tweed, DECO, Extrafine merino 120, MERINO COTTON, Organic TRIO, Rustic, Valencia Cotton, Vidal Alpacka, Vital, ARTIC.

20 m:

INCAWOOL, Light Mohair, Ragg-strumpegarn, SOON.

17 m

Sauce, New Wool Life

14 m:

Borstad ull, Extrafine merino 50, Naturull, Nanoq wool

Annat:

Alpacka 400, Kunstgarn, SILK KID MOHAIR.

VAR UPPMÄRKSAM PÅ GARNFÖRBRUKNINGEN VID ALTERNATIV KVALITÉ,  
då löplängden på garnet inte alltid är den samma.

Det kan också vara nödvändigt att byta stickor, så att stickfastheten blir rätt.

## STICKFÖRKORTNINGAR

arb = arbetet, börj = början, vr = vridet, uppr = upprepa,  
int = intagning, kantm = kantmaska, m = maska, mb = mitt bak, mf = mitt fram,  
mgf = med garnet framför arbetet, mgb = med garnet bakom arbetet,  
omg = omgång, omv = omvänt, st = sticka, plm = placera markör, r = rät (R) = rätsida,  
avsl = avslutningen, tills = tillsammans, utt = uttag, a = avig, (VR)= avigsidan.

## FÖRKLARINGAR

rätstickning = rät på rätsidan och avigsidan

slätstickning = rät på rätsidan och avig på avigsidan.

omvänd slätstickning= avig på rätsidan och rät på avigsidan.

1 utt = gör ett uttag genom att ta upp länken före nästa maska och sticka den rät.

1 enk int = 1 r m lyftes av, 1 r, den lösa maskan lyftes över.

1 dbl int = 1 r lyftes av, 2 r tills, den lösa maskan lyftes över de 2 sammanstickade m.